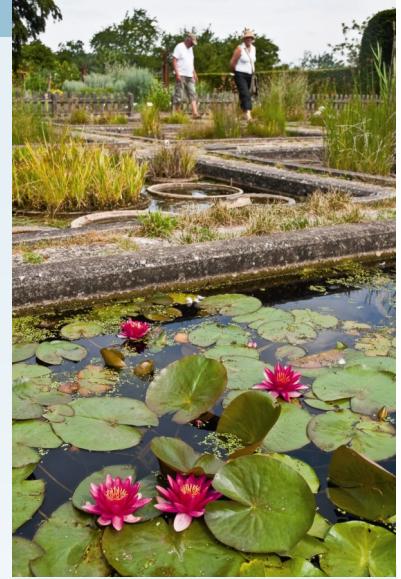




HELSINGBORG

Statistik om Helsingborg och dess
omvärld Nr 4: 2011



Perspektiv Helsingborg

DAGENS 55–64 ÅRINGAR
– MORGONDAGENS ÄLDRE

- Antalet 55-64 åringar uppgår i Helsingborg till närmare 16 000 eller 13% av totalbefolkningen.
- Närmare en femtedel är födda utrikes. Flest kommer från Danmark.
- 22% bor i bostadsrättslägenheter. En ökande andel sedan 1998.
- Andelen förvärvsarbetande 55-64 åringar har ökat till 65% år 2008.
- För förvärvsarbetande 55-64 åringar uppgår medelinkomsten år 2008 till 345 tkr. En ökning med 42% sedan 1998.
- Andelen kvinnliga körkortsinnehavare och bilägare har ökat sedan 1998, bland männen var andelen oförändrad eller något färre.

Ansvarig utgivare: Stadsdirektör Palle Lundberg

Stadskansliet, Statistikenheten
Ref: Marianne Toreblad, 042-10 50 68

Använd gärna materialet i Perspektiv Helsingborg men ange källa,
Perspektiv Helsingborg, Helsingborgs stad. Helsingborg.se/statistik

2018 har dagens 55-64 åringarna blivit tio år äldre och utgör gruppen "yngre-äldre". De beräknas då uppgå till närmare 15 000. En ökning med 30% sedan 2008. 50-70 åringar är också de röststarkaste grupperna. Valforskningen vid Göteborgs universitet visar nämligen på det högsta valdeltagandet vid allmänna val i just dessa åldrar. Hur dagens 55-64 åringar har det i Helsingborg, kan få betydelse för äldreomsorgen i Helsingborg inom en snar framtid. Här kommer därför en beskrivning av hur dagens 55-64 åringar har det i Helsingborg.



Trettio procent fler 55-64 åringar i Helsingborg 2008 jämfört med 1998

År 2008 fanns det närmare 16 000 personer bosatta i Helsingborg, som var mellan 55 och 64 år och de utgjorde 13% av Helsingborgs totalbefolkning. De är födda mellan 1944-1953 och utgör därmed huvuddelen men också slutet på den sk 40-talist-generationen. Sedan 1998 har åldersgruppen ökat med 29% samtidigt som Helsingborgs befolkning ökade med endast 9%. Ökningstakten för 55-64 åringar var något lägre i Skåne än i Helsingborg.

Högt ohälsotal och lågt betyg på äldreomsorgen

Ohälsotalet för 55-64 åringar i Helsingborg är 85,3 år 2008, vilket är 2,4 gånger ohälsotalet för åldersgruppen 20-64 år vid samma tidpunkt. År 2000 var ohälsotalet betydligt högre för bägge åldersgrupperna, skillnaderna mellan åldersgrupperna var dock densamma. Skillnader i karensdagar mm mellan åren, gör att det inte går att beskriva utvecklingen sedan 2000.

Dagens 55-64 åringar ger lågt betyg på den nuvarande äldreomsorgen i Helsingborg. I SCB:s medborgarundersökningar som Helsingborg deltagit i fyra gånger, senast 2010, har indexet som den här åldersgruppen givit äldreomsorgen varierat mellan 40-44 på en skala där 100 är bäst.

Närmare en femtedel är utrikesfödda

Ju äldre vi blir, desto större betydelse har det vilket vårt modersmål är, då det är känt att många äldre lätt faller tillbaka till sitt modersmål och glömmar bort svenskan även om de bott i Sverige i många år. Av åldersgruppen är 18% utrikesfödda i Helsingborg år 2008 och de kommer främst från Danmark, fd Jugoslavien, Polen, Finland, Bosnien-Hercegovina och Tyskland. Sedan 1998 har andelen minskat marginellt i Helsingborg samtidigt som den ökat i Skåne. Andelen utrikesfödda i Helsingborg som helhet, har sedan 1998 ökat från 15% till 19% år 2008.

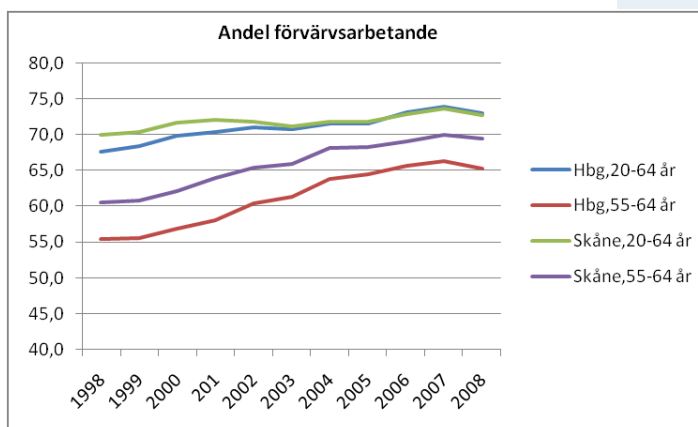
Fler bor i bostadsrättslägenheter

Närmare 42% av åldersgruppen bodde år 1998 i småhus med äganderätt samtidigt som ca 18% bodde i bostadsrättslägenheter. 2008 hade det skett en liten förskjutning mot en större andel i bostadsrättslägenheter (22%) och något mindre andel i egna småhus (40%). Trenden att bo i flerbostadshus syns också i utvecklingen av var 55-64 åringar i Helsingborg bor. Den största ökningen av åldersgruppen mellan 1998 och 2008 har skett i de norra delarna av Helsingborgs tätort, Stenstaden och Mariapark, samt i Rydebäck och Ödåkra.

Kraftigt ökad andel förvärvsarbete

Andelen förvärvsarbete har ökat sedan 1998 både i Helsingborg och Skåne. Även i åldersgruppen 55-64 år har andelen förvärvsarbete ökat. Där har den ökat med 10 %-enheter från 55% år 1998 till 65% år 2008 i Helsingborg. I Skåne ökade den samtidigt från 61% till 70%.

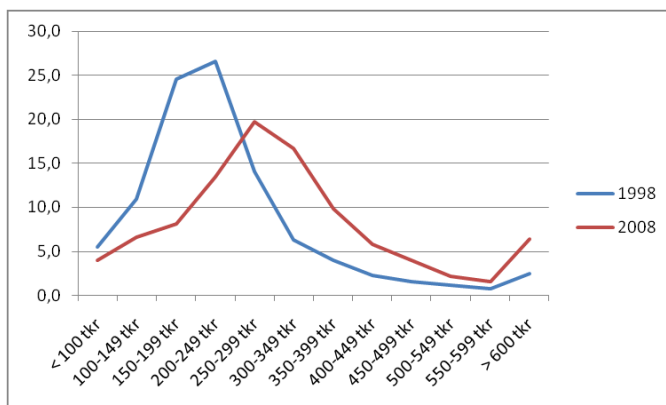
I åldersgruppen 55-64 år är det bland kvinnorna som andelen förvärvsarbete har ökat mest i Helsingborg, men även i Skåne. 1998 var skillnaden 10 %-enheter mellan män och kvinnor i Helsingborg. 2008 hade skillnaden krympt till 5 %-enheter.



Ekonomisk standardökning för 55-64 åringar

Av stor betydelse för den framtida pensionen är hur inkomsten ser ut, medelinkomsten för förvärvsarbete i åldersgruppen 55-64 år ökade i Helsingborg från 242 tkr år 1998 till 345 tkr år 2008. Det är en ökning på 42%. KPI har under samma period ökat med 17%. Det går därför att anta att åldersgruppen har fått en ekonomisk standardökning.

Medelinkomsten ger inte hela bilden, utan fördelningen av inkomsterna är också av intresse. Diagrammet visar att det skett en förskjutning av toppen med ca 50 000 kr. Det har även skett en breddning av toppen mellan 1998 och 2008. År 1998 hade 25% av de förvärvsarbete en inkomst under 163,5 tkr resp över 260,4 tkr. År 2008 hade 25% under 234,9 tkr resp över 375,1 tkr

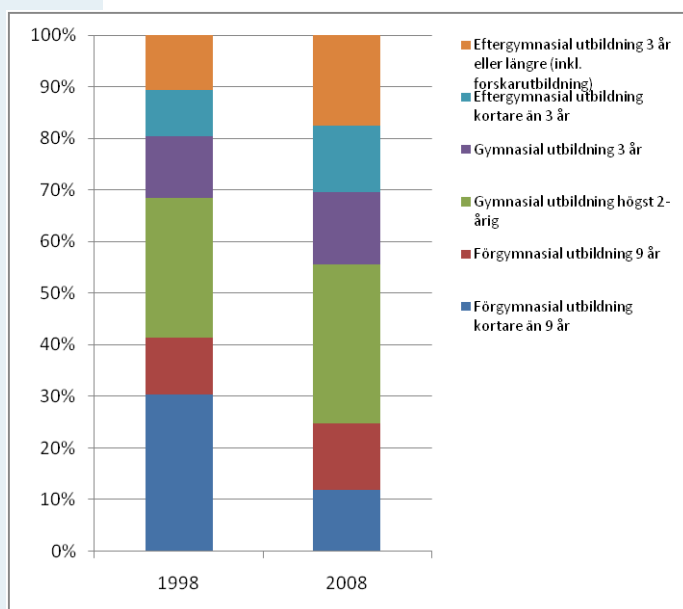




Fler kvinnliga körkortsinnehavare och bilägare

Andelen bilägare i åldersgruppen ökade också under perioden, från 51% till 54%. Andelen bland männen ökade inte, utan det var kvinnorna som stod för hela ökningen, från 36% till 41%. Även i Skåne skedde det en ökning, från 56% till 59%. Här minskade andelen manliga bilägare något, medan även här så stod kvinnorna för ökningen. Kvinnorna ökade från 38% till 46%.

Det är också vanligare att ha körkort än att vara bilägare, så även i åldersgruppen 55-64 år i Helsingborg. Det är över 50% fler som har körkort i Helsingborg än som har bil. Det betyder att 84% av åldersgruppen har körkort, vilket är en ökning från 79% år 1998. Den största ökningen har skett bland kvinnorna. Andelen körkortsinnehavare är något högre i Skåne, 87%. Ökningen sedan 1998 är 4%-enheter och även här har den största ökningen skett bland kvinnorna.



Färre med enbart folkskola, fler med längre högskoleutbildning

Utbildningsnivån har stigit från 1998 till 2008 för åldersgruppen i Helsingborg. Andelen med enbart grundutbildning kortare än 9 år har minskat från 30% till 12% samtidigt som andelen med längre universitets- eller högskoleutbildning har ökat från 10% till 17%. Det har skett en förskjutning mot mer välutbildade 55-64 åringar.