



# ***PERSPEKTIV HELSINGBORG***

STATISTIK OM HELSINGBORG OCH DESS OMVÄRLD  
NR 2:2011

## ***Under 2009 minskade antalet sysselsatta i Helsingborg med 3%***

### **Antalet sysselsatta i Helsingborg år 2009 uppgick till 62 000.**

*Flest sysselsatta (arbetstillfällen), över 11 000, finns inom handel, men många arbetar också inom vård och omsorg samt företagstjänster. Företagstjänster är den huvudnäringsgren som har haft den största ökningen av antalet sysselsatta, 32 %, sedan 2003. Antalet sysselsatta inom industrin fortsätter att minska och uppgår nu till knappt 7 200.*

### **Fortfarande uppskattas att omkring 30 000 dagligen arbetspendlar över kommungränsen**

*Över 20 000 arbetspendlar över kommungränsen till Helsingborg och över 14 000 pendlar ut till andra kommuner, vilket är en liten minskning jämfört med 2008. Största pendlingsströmmarna finns med Höganäs och Ängelholm. I dessa pendlingsciffror ingår inte pendlingen till Danmark. Omkring 1 900 helsingborgare, främst yngre, i åldern under 45 år pendlar till en arbetsplats i Danmark.*

### **Av Helsingborgs totala befolkning på 128 400 år 2009 var närmare 44 % förvärvsarbetande**

*Ett annat mått att mäta andelen förvärvsarbetande på, är att se hur stor andel av befolkningen i arbetsför ålder (20-64 år) som förvärvsarbetar. Sedan 2007 har denna andel minskat med 3,8%-enheter till 70,1 %, vilket är lika mycket som i Skåne, men 4,5 %-enheter lägre än i Sverige som helhet.*

### **Fler fortsätter att jobba efter 65-års dagen i Helsingborg**

*Efter lagändring och ett ändrat pensionssystem har det skett en tydlig uppgång av andelen förvärvsarbetande i ålder 65-66 år. År 2004 arbetade 14,8% av helsingborgarna i åldern 65-66 år. År 2009 har andelen ökat till 22,9%.*

Källa: Statistiska centralbyrån, AMPAK

---

ANSVARIG UTGIVARE  
Stadsdirektör Palle Lundberg

Stadskansliet, Statistikenheten  
Ref: Marianne Toreblad, 042-10 50 68

Använd gärna materialet i Perspektiv Helsingborg, men ange källa: Perspektiv Helsingborg, Helsingborgs stad  
Mer statistik om Helsingborg finns på [www.helsingborg.se/statistik](http://www.helsingborg.se/statistik)

## Innehållsförteckning

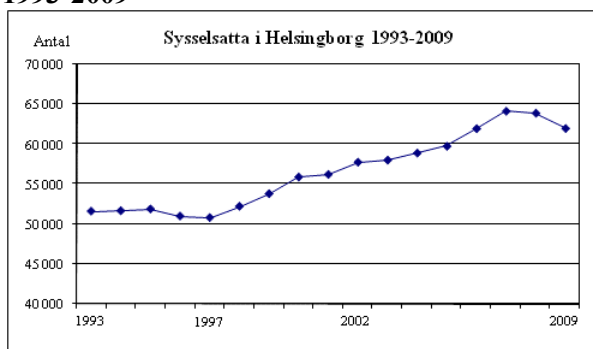
<b>Sysselsättningsutvecklingen i Helsingborg 1993-2009</b> .....	<b>3</b>
<b>Sysselsatta i Helsingborg 2009</b> .....	<b>3</b>
Handel.....	4
Tjänstebranscher.....	4
Industrin.....	4
<b>Pendling till/från Helsingborg 2009</b> .....	<b>5</b>
Arbetspendling Danmark år 2008.....	5
<b>Förvärvsarbetande Helsingborgare 2009</b> .....	<b>6</b>
Minskad andel förvärvsarbetande.....	6
Fler fortsätter jobba efter 65 även i Helsingborg.....	6
<b>Tabellbilaga</b> .....	<b>9</b>

# Sysselsättningsutvecklingen i Helsingborg 1993-2009

1986 började Statistiska centralbyrån (SCB) publicera årlig regional sysselsättningsstatistik. Under de första åren skedde det årligen kvalitetsförbättringar i statistiken. 1993 genomförde SCB en omfattande översyn av sysselsättningsstatistiken. Skillnaden före och efter 1993 i statistiken är mycket stor, varför 1993 tagits som utgångspunkt för analysen av sysselsättningsutvecklingen.

Den kraftiga nedgången i sysselsättningen som inträffade i Sverige i början på 1990-talet, påverkade även Helsingborg och här var det främst byggbranschen som drabbades. Totalt minskade antalet sysselsatta 1990-1993 med över 10 000 i Helsingborg.

**Fig 1. SYSSELSATTA I HELSINGBORG 1993-2009**



Antalet sysselsatta<sup>1</sup> i Helsingborg ökade från 1997 till 2007 med över 26% till 64 154. Aldrig har det varit så många sysselsatta (arbetstillfällen) i Helsingborg som 2007. Sedan 2007 har **antalet sysselsatta** emellertid minskat i Helsingborg och **2009 upp gick de till 61 986. En minskning med 3,4 % sedan 2007.** Under samma period minskade antalet sysselsatta i Sverige med 2,5%.

## Sysselsatta i Helsingborg 2009

Sedan 2008 så redovisar SCB sysselsättningsstatistiken enligt en ny näringsgrensindelning. SNI 2007, som den kallas, är en svensk variant av den nya versionen av EU:s näringsgrensindelning.

Det får till följd, att möjligheterna att beskriva utvecklingen av näringsgrenar på en detaljerad nivå, blir begränsade.

<sup>1</sup> Med **sysselsatta** (dagbefolkning) avses personer som arbetar i Helsingborg oavsett var de är bosatta och med **förvärvsarbetande** (nattbefolkning) avses personer som är bosatta i Helsingborg, oavsett var de arbetar.

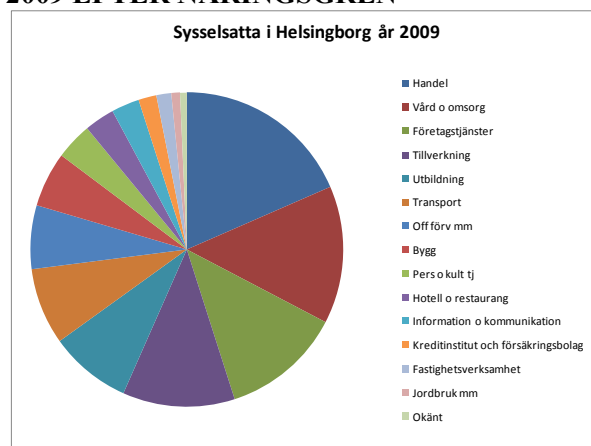
Den dominerande näringsgrenen i Helsingborg är handel. 18,5% av de sysselsatta i Helsingborg, arbetar inom denna näringsgren. Andelen sysselsatta är närmare 50% högre än i Sverige som helhet. Andra dominerande näringsgrenar är vård och omsorg med 14,2% och företagstjänster med 12,4%, samt av de sysselsatta. Jordbruket är den näringsgren som har minst antal sysselsatta i Helsingborg.

Mellan 2008 och 2009 minskade de flesta näringsgrenarna i Helsingborg. Ökade gjorde hotell och restaurang med 103 sysselsatta. Personliga och kulturella tjänster samt kreditinstitut och försäkringsbolag ökade marginellt<sup>2</sup>.

Den näringsgren som har ökat mest mellan 2003 och 2009 antalsmässigt är företagstjänster (Se nästa sida). Här ökade antalet sysselsatta med 1 860 personer, vilket motsvarar en ökning på 31,9 %. Den näringsgren som ökade procentuellt mest 2003-2009, är hotell och restaurang som ökade med 37,3%, vilket motsvarar 526 personer.

En annan näringsgren som ökat kraftigt antalsmässigt sedan 2003 är handeln. Handeln har ökat med knappt 1 100 till 11 446 sysselsatta.

**Fig 2. SYSSELSATTA I HELSINGBORG ÅR 2009 EFTER NÄRINGSGREN**



Helsingborg har sedan 2003 förvandlats från en industristad till en handels- och tjänstestad. 2003 var näringsgrenen tillverkning den näst största näringsgrenen i Helsingborg, endast handel var större. Sex år senare, år 2009 har tillverkning minskat antalet sysselsatta med 13,4% och samtidigt dalat till fjärde plats. Nu är även vård och omsorg samt företagstjänster större näringsgrenar i Helsingborg.

<sup>2</sup> Statistiken i denna rapport kommer från SCB:s Registerbaserad arbetsmarknadsstatistik (RAMS), som är en totalundersökning och därmed inte behäftad med svarsbortfall. Statistik från RAMS bygger på register med generellt sett god kvalitet. Vissa felkällor finns dock, varför man får betrakta redovisade statistikuppgifter som skattningar, trots att statistiken är totalräknad.

## Handel

Som tidigare nämnts så dominerar fortfarande huvudnäringsgrenen handel med över 18% av samtliga sysselsatta i Helsingborg. Det är ungefär 1,5 ggr så stor andel som i Sverige totalt. Den koncentration av handel som skett till Helsingborg och som fortfarande sker, syns tydligt här. Sedan 2003 har handeln ökat med 1 083 till 11 446 sysselsatta år 2009. Mellan 2008 och 2009 minskade dock antalet sysselsatta med ca 560 personer. Flest sysselsatta finns inom detaljhandeln med 5 134 sysselsatta.

**Tab A SYSSELSATTA INOM HANDEL OCH KOMMUNIKATIONER 2009 enl SNI 2007**

Bransch	2009		Index -09 (Riket=100)
	Antal	%	
Handel med motorfordon	1 288	2,1	134
Parti- och provisionshandel	5 024	8,1	175
Detaljhandel	5 134	8,3	134
<b>Handel</b>	<b>11 446</b>	<b>18,5</b>	<b>149</b>

Andelen sysselsatta inom parti och provisionshandel är 75% högre i Helsingborg än i Sverige. Även andelen sysselsatta inom handel med motorfordon är högre i Helsingborg än i riket som helhet.

## Tjänstebranscher

Till tjänstebranscherna räknas övriga näringsgrenar utom tillverkning (industri). Den största näringsgrenen är vård och omsorg med nästan en fjärdedel del av alla sysselsatta inom tjänstebranscherna. Andelen sysselsatta i Helsingborg inom denna verksamhet ligger dock något under riksiffrorna. Antalet sysselsatta inom vård och omsorg är 8 800 och mer än hälften arbetar inom hälso- och sjukvård. Antalet sysselsatta inom hälso- och sjukvård har ökat något mellan 2008 och 2009, medan de två övriga verksamheterna har minskat antalet sysselsatta. Mellan 2003 och 2009 ökade antalet sysselsatta inom vård- och omsorg med 9% eller 745 personer. Sedan 2007 har dock antalet sysselsatta minskat med över 300.

**Tab B SYSSELSATTA INOM OLIKA TJÄNSTEBRANSCHER 2009 enl SNI 2007**

Bransch	2009		Index -09 (Riket=100)
	Antal	%	
<b>Transport</b>	<b>4 901</b>	<b>7,9</b>	<b>155</b>
Transport- o magasinering	4 373	7,1	167
Post- o kurirföretag	528	0,9	95
<b>Hotell o restauranger</b>	<b>1 935</b>	<b>3,1</b>	<b>103</b>
<b>Information o kommunikation</b>	<b>1 786</b>	<b>2,9</b>	<b>74</b>
Förlag, film-, radio- o Tv-bolag mm	790	1,3	103
Telekommunikationsbolag	126	0,2	38
Programvaruproducenter o datakonsluter mm	870	1,4	67
<b>Kreditinstitut o försäkringsbolag</b>	<b>1 150</b>	<b>1,9</b>	<b>89</b>
Banker o andra kreditinstitut	636	1,0	80
Försäkringsbolag o d	364	0,6	124
Serviceföretag till bank o försäkring	150	0,2	74
<b>Fastighetsverksamhet</b>	<b>952</b>	<b>1,5</b>	<b>99</b>
<b>Företagstjänster</b>	<b>7 685</b>	<b>12,4</b>	<b>116</b>
Juridiska o ekonomiska konsulter	927	1,5	155
Företagskonsulter	723	1,2	110
Tekniska konsulter	1 242	2,0	112
Forskning o utveckling	46	0,1	12
Reklambyråer o d	558	0,9	134
Andra företagstjänster	439	0,7	105
Uthyrning o leasing	215	0,3	135
Arbetsförmedling o bemanning	1 142	1,8	140
Resebyråer, bevakningstjänst, fastighetsservice o d	2 393	3,9	116
<b>Civila myndigheter</b>	<b>3 312</b>	<b>5,3</b>	<b>95</b>
<b>Utbildning</b>	<b>5 240</b>	<b>8,5</b>	<b>81</b>
<b>Vård och omsorg</b>	<b>8 801</b>	<b>14,2</b>	<b>87</b>
Hälso- o sjukvård	4 599	7,4	105
Vårdhem o bostäder m omsorg	2 385	3,8	79
Öppna sociala insatser	1 817	2,9	67
<b>Pers o kult tjänster</b>	<b>2 354</b>	<b>3,8</b>	<b>87</b>
Kultur, nöje o fritid	1 043	1,7	89
Personliga tjänster o annan service	1 311	2,1	85
<b>SAMTLIGA TJÄNSTEBRANSCHER</b>	<b>38 116</b>	<b>61,5</b>	<b>..</b>

Antalet sysselsatta inom företagstjänster uppgår till närmare 7 700 i Helsingborg och merparten arbetar inom resebyråer, bevakningstjänst, fastighetsservice o dyligt. Två andra stora verksamheter inom företagstjänster i Helsingborg är tekniska konsulter samt arbetsförmedling och bemanning. Andelen sysselsatta inom företagstjänster är över riksnittet i Helsingborg och så även inom alla ingående verksamheter utom forskning och utveckling.

En annan stor näringsgren i Helsingborg som numera räknas till tjänstenäringarna, är transport. Här finns över 4 900 sysselsatta och av dessa arbetar närmare 90% inom verksamheten transport och magasinering. Av de sysselsatta i Helsingborg arbetar 7,1% inom denna verksamhet, vilket är nästan 70% fler än jämfört med riket.

## Industrin

**Tab C SYSSELSATTA I OLIKA INDUSTRIGRENAR 2009 enl SNI 2007**

Industrigren	2009		Index - 09 (Riket= 100)
	Antal	%	
Läkemedelsindustri	881	1,4	401
Kemisk industri	996	1,6	376
Grafisk industri	477	0,8	192
Livsmedelsindustri	1490	2,4	178
Textil- och beklädnadsindustri	194	0,3	151
Gummi- och plastvaruindustri	312	0,5	106
Reparationsverkstäder	248	0,4	78
Maskinindustri	982	1,6	51
Jord- och stenvaruindustri	100	0,2	44
Metallindustri	455	0,7	43
Stål- och metallverk	186	0,3	41
Massa- och pappersindustri	203	0,3	41
Trävaruindustri	50	0,1	10
Transportmedelsindustri	27	0,0	2
Övrig industri	568	0,9	..
<b>Tillverkning</b>	<b>7 169</b>	<b>11,6</b>	<b>83</b>

Som tidigare nämnts så minskar antalet sysselsatta inom industri, vilket innebär att den nu är den fjärde största näringsgrenen i Helsingborg. Sedan 2003 har antalet sysselsatta inom industrin (tillverkning) minskat med 13,4%. Antalet sysselsatta inom industrin i Helsingborg uppgår 2009 till knappt 7 200. Den största industrigrenen i Helsingborg är livsmedelsindustrin med närmare 1 500 sysselsatta. Där är andelen sysselsatta i Helsingborg nästan 2 ggr så hög som i riket.

Andra dominerande industrigrenar är läkemedels- och kemisk industri där andelen sysselsatta i Helsingborg är ca 4 ggr så hög som i riket.

Inom de tre största näringsgrenarna minskade antalet sysselsatta med totalt över 400 sysselsatta mellan 2008 och 2009, medan övriga minskade totalt med ca 200. Den största minskningen skedde inom livsmedelsindustrin, där antalet sysselsatta minskade med ca 250 personer eller 14%.

## Pendling till/från Helsingborg 2009

**Totalt pendlade 20 433 personer till Helsingborg** för att förvärvsarbeta samtidigt som **14 244 pendlade ut** från Helsingborg. Det innebär att bruttopendlingen (inpendling + utpendling) har minskat för första gången på många år och uppgår nu till närmare 34 700, vilket är en minskning med 2% på ett år. Av pendlarna kan man beräkna att över 30 000 är dagliga pendlare, medan övriga veckopendlar. Sedan år 2003 har bruttopendlingen ökat med 20 %.

**Tab D ARBETSPENDLING TILL OCH FRÅN HELSINGBORG 2003-09**

	2003	2004	2005	2006	2007	2008	2009
Inpendling	17 050	17 855	18 492	19 372	20 488	20 925	20 433
Utpendling	11 802	12 135	12 469	13 172	13 755	14 460	14 244
<b>Nettopendling</b>	<b>5 248</b>	<b>5 720</b>	<b>6 023</b>	<b>6 200</b>	<b>6 733</b>	<b>6 465</b>	<b>6 189</b>
<b>Bruttopendling</b>	<b>28 852</b>	<b>29 990</b>	<b>30 961</b>	<b>32 544</b>	<b>34 243</b>	<b>35 385</b>	<b>34 677</b>

Nettopendlingen har minskat under 2009, vilket är första gången sedan 2003.. Minskningen beror främst på att inpendlingen har minskat mer än utpendlingen.

2/3 av alla inpendlare är bosatta i Skåne Nordväst (tab E). Flest inpendlare kommer från de norra kranskommunerna, Höganäs och Ängelholm (3 374 resp 2 947). Från Lund och Malmö pendlar tillsammans över 2 000 personer, vilket motsvarar 10% av den totala inpendlingen. Av de i Helsingborg bosatta förvärvsarbetande, pendlar 25% till andra kommuner för att arbeta. De flesta pendlar till Malmö och Landskrona. Av de kommuner som visar de största pendlingsströmmarna med Helsingborg, är det fortfarande endast till Malmö och Lund det pendlar fler än i motsatt riktning.

## Tab E FÖRVÄRVSARBETANDE IN- RESP UTPENDLARE 2009

Anm. Med utlandet avses, personer sysselsatta vid svenska företag i utlandet.

Kommun	Pendling		
	In-	Ut-	Netto
Höganäs	3 374	1 183	2 191
Ängelholm	2 947	1 325	1 622
Bjuv	2 139	904	1 235
Landskrona	1 995	1 368	627
Åstorp	1 799	1 001	798
Malmö	1 234	2 467	-1 233
Klippan	840	310	530
Lund	809	1 400	-591
Svalöv	532	168	364
Kävlinge	451	164	287
Stockholm	206	508	-302
Göteborg	136	210	-74
Övr kommuner	3 971	2 773	1 198
Utlandet	..	463	..
<b>Totalt</b>	<b>20 433</b>	<b>14 244</b>	<b>6 189</b>

## Arbetspendling Danmark år 2008

I den svenska pendlingsstatistiken (från RAMS<sup>2</sup>) ingår inte s k gränspendlare, dvs personer som bor/arbetar i Sverige men som har sin arbetsplats/bostad i ett annat land. Det får till följd att främst antalet förvärvsarbete, men även antalet sysselsatta blir underskattat i svenska gränskommuner. Även i Helsingborg blir därför främst antalet förvärvsarbete något underskattat i den regionala arbetsmarknadsstatistiken<sup>2</sup> (RAMS). För att lösa bl a detta problem, så skapades för tio år sedan statistikdatabasen Øresundsdatabanken (Ørestat) genom ett samarbete mellan Statistiska centralbyrån i Sverige, Danmarks statistik och ett antal regionala och kommunala organisationer. Databasens främsta syfte är att vara ett underlag för att beskriva utvecklingen i Øresundsregionen genom t ex arbetspendlingen över Öresund.

Senaste uppgifter i databasen om arbetspendling avser 2008 och då uppgick antalet förvärvsarbete Helsingborgare med arbetsplats i Danmark till över 1 900. I motsatt riktning, dvs från Danmark till en arbetsplats i Helsingborg, pendlade knappt 150 personer. Under 2008 ökade antalet arbetspendlare från Helsingborg till Danmark med 10%, vilket var betydligt lägre än under 2007. Sedan 2008 uppskattas antalet pendlare till Danmark vara lika många, ev kan en viss minskning skönjas.

Av de som pendlade till Danmark från Helsingborg år 2008, var mer än 70% under 45 år. Statistiken visar också att de som pendlar från Helsingborg till Danmark har en lägre utbildningsnivå än övriga utpendlare från Helsingborg, då andelen med högskole- och universitetsutbildning är 27% bland Danmarks-pendlarna jämfört med 50% bland övriga utpendlare.

## Förvärvsarbete Helsingborgare 2009

Av de i Helsingborg i slutet av år 2009 bosatta 128 359 invånarna, var 55 797 förvärvsarbete. En minskning av antalet förvärvsarbete har skett under år 2009 med 2,8%. Andelen förvärvsarbete av befolkningen i Helsingborg var 43,5%.

## Tab F I HELSINGBORG BOSATTA FÖR- VÄRVSARBETANDE 2009

Näringsgren	Diff			Andel,% 2009	Index -09 (Riket= 100)
	2008	2009	2008-09		
Jordbruk, skogsbruk och fiske	558	525	-33	0,9	53
Tillverkning och utvinning	7735	7086	-649	12,7	92
Energi och miljö	615	557	-58	1,0	96
Byggnadsverksamhet	3191	2959	-232	5,3	79
Handel	9749	9466	-283	17,0	137
Transport	4577	4372	-205	7,8	148
Hotell och restauranger	1795	1927	132	3,5	114
Information och kommunikation	1898	1887	-11	3,4	87
Kreditinstitut och försäkringsbolag	971	956	-15	1,7	83
Fastighetsverksamhet	914	831	-83	1,5	96
Företagstjänster	6789	6655	-134	11,9	112
Civila myndigheter och försvar	2809	2918	109	5,2	93
Utbildning	5248	5105	-143	9,1	88
Vård och omsorg	8031	7916	-115	14,2	87
Personliga och kulturella tjänster m.m.	2138	2190	52	3,9	90
Okänd bransch	425	447	22	0,8	75
<b>Totalt</b>	<b>57 443</b>	<b>55 797</b>	<b>-1 646</b>	<b>100,0</b>	<b>..</b>

Precis som bland de sysselsatta i Helsingborg, är den största näringsgrenen bland de förvärvsarbete Helsingborgarna handel, även om andelen är något lägre. Till skillnad från de sysselsatta så är det en något högre andel av de förvärvsarbete Helsingborgare som arbetar inom tillverkning. I övrigt är fördelningen i stort den samma som bland de sysselsatta.

## Minskad andel förvärvsarbetande

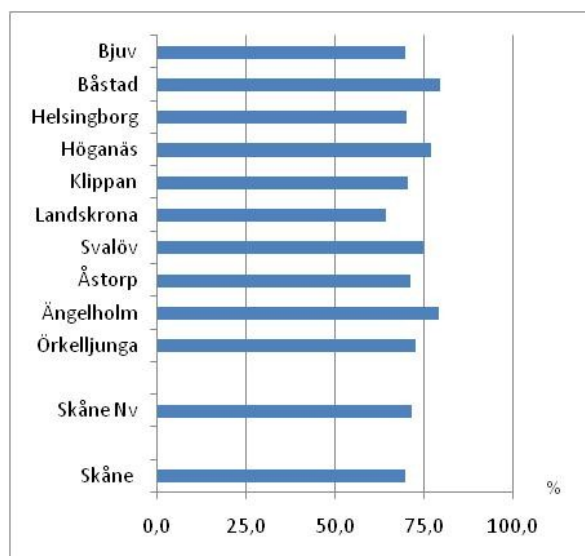
En intressant åldersgrupp att studera närmare, vad avser förvärvsintensitet eller sysselsättningsgrad som det ibland också kallas (andel förvärvsarbetande), är åldersgruppen som motsvarar arbetskraften, dvs **20-64 år**. I Helsingborg är förvärvsintensiteten för den gruppen år 2009 70,1%, vilket är 4,5 procentenheter lägre än i Sverige som helhet. Under 2009 minskade förvärvsintensiteten i Helsingborg med närmare 3 %-enheter, vilket är i nivå med minskningen både i Skåne och Sverige som helhet. Förvärvsintensiteten i Helsingborg är som tidigare nämnts ( Se avsnittet Arbetspendling Danmark) något underskattad.

**Tab G FÖRVÄRVSINTENSITET 2009**

20-64 år				Diff 2007-09	Skåne Sverige	
	2007	2008	2009		2009	2009
Män	76,1	74,9	71,9	4,2	71,4	76,2
Kvinnor	71,7	71,0	68,3	3,4	68,6	73,1
<b>Totalt</b>	<b>73,9</b>	<b>73,0</b>	<b>70,1</b>	<b>3,8</b>	<b>70,0</b>	<b>74,6</b>

En betydande del av de sysselsatta i Helsingborg kommer från Skåne Nordväst, vilket innebär att hela denna region kan ses som underlag för sysselsättningen i Helsingborg. Det kan då vara av stort intresse att titta på förvärvsfrekvensen i kommunerna i Skåne Nordväst.

**Fig 3. FÖRVÄRVSINTENSITETEN I SKÅNE NORDVÄST Å R 2009**



Förvärvsintensiteten, för befolkningen 20-64 år, skiljer sig betydligt mellan de olika kommunerna i Skåne Nordväst. Båstad och Ängelholm har de högsta förvärvsintensiteterna på närmare 80 % och Landskrona och Bjuv har de lägsta på under 70%. Totalt låg förvärvsintensiteten i Skåne

Nordväst på 71,6 %. 1,6 %-enheter högre än i Skåne som helhet.

## Fler fortsätter jobba efter 65 även i Helsingborg

2001 ändrades lagen om anställningsskydd (LAS), så att arbetstagare fick rätt att arbeta kvar till 67 års dagen. Ändringen i lagen berodde på en målsättning om att fler skulle arbeta längre. Den åldrande befolkningen och ett ökat antal äldre gör att fler behöver arbeta mer.

Efter lagändringen och ett ändrat pensionsystem har det skett en tydlig uppgång av andelen förvärvsarbetande i åldern 65-66 år i Sverige, så även i Helsingborg. Ökningen är störst bland kvinnor, även om andelen förvärvsarbetande kvinnor i åldern 65-66 år är betydligt lägre än bland männen. År 2004 var 10,9% av kvinnorna och 19,3% av männen i åldern 65-66 år i Helsingborg förvärvsarbetande. År 2009 hade andelen ökat till 18,6% resp 26,7%. Totalt uppgick andelen förvärvsarbetande 65-66-åringar i Helsingborg till 22,6%, vilket är på samma nivå som i Sverige som helhet.



Tabell 1. Sysselsatta efter näringsgren 2003-2009 enl SNI 2007

Näringsgren								Diff 2003-09	Andel,% 2009	Index -09 (Riket= 100)
	2003	2004	2005	2006	2007	2008	2009			
Jordbruk, skogsbruk och fiske	574	586	619	586	605	637	553	-21	0,9	50
Tillverkning och utvinning	8 283	8 321	8 223	8 088	7 873	7 808	7 169	-1 114	11,6	83
Energi och miljö	747	797	812	843	913	821	754	7	1,2	116
Byggverksamhet	3 239	3 256	3 453	3 760	3 996	3 987	3 517	278	5,7	84
Handel	10 363	10 763	10 803	11 479	12 021	12 011	11 446	1 083	18,5	149
Transport	4 470	4 667	4 490	4 551	4 732	5 013	4 901	431	7,9	155
Hotell och restauranger	1 409	1 654	1 578	1 664	1 816	1 832	1 935	526	3,1	103
Information och kommunikation	1 715	1 720	1 808	1 830	1 909	1 876	1 786	71	2,9	74
Kreditinstitut och försäkringsbolag	911	957	987	1 059	1 076	1 121	1 150	239	1,9	89
Fastighetsverksamhet	887	977	1 108	1 103	1 152	1 044	952	65	1,5	99
Företagstjänster	5 825	6 121	6 224	6 839	7 296	7 731	7 685	1 860	12,4	116
Civila myndigheter och försvaret	2 633	2 546	2 728	3 037	3 268	3 150	3 312	679	5,3	95
Utbildning	5 059	5 159	5 308	5 387	5 326	5 301	5 240	181	8,5	81
Vård och omsorg	8 056	8 143	8 584	8 820	9 134	8 836	8 801	745	14,2	87
Personliga och kulturella tjänster m.m.	2 028	2 281	2 423	2 489	2 509	2 332	2 354	326	3,8	87
Okänd bransch	919	938	596	421	530	408	431	-488	0,7	65
<b>Totalt</b>	<b>57 117</b>	<b>58 886</b>	<b>59 745</b>	<b>61 957</b>	<b>64 154</b>	<b>63 908</b>	<b>61 986</b>	<b>4 869</b>	<b>100,0</b>	<b>..</b>

Tabell 2. Sysselsatta inom olika industrigrenar 2008-2009 enl SNI 2007

Industrigren				Andel,% 2009	Index -09 (Riket= 100)
	2008	2009	Diff 2008-09		
Läkemedelsindustri	852	881	29	1,4	401
Kemisk industri	1 069	996	-73	1,6	376
Grafisk industri	571	477	-94	0,8	192
Livsmedelsindustri	1740	1490	-250	2,4	178
Textil- och beklädnadsindustri	219	194	-25	0,3	151
Gummi- och plastvaruindustri	328	312	-16	0,5	106
Reparationsverkstäder	265	248	-17	0,4	78
Maskinindustri	1082	982	-100	1,6	51
Jord- och stenvaruindustri	109	100	-9	0,2	44
Metallindustri	482	455	-27	0,7	43
Stål- och metallverk	197	186	-11	0,3	41
Massa- och pappersindustri	239	203	-36	0,3	41
Trävaruindustri	59	50	-9	0,1	10
Transportmedelsindustri	35	27	-8	0,0	2
Övrig industri	553	568	15	0,9	..
<b>Tillverkning</b>	<b>7 808</b>	<b>7 169</b>	<b>-639</b>	<b>11,6</b>	<b>83</b>

Tabell 3. Sysselsatta inom handel 2008-2009 enl SNI 2007

Bransch				Andel,% 2009	Index -09 (Riket= 100)
	2008	2009	Diff 2008-09		
Handel med motorfordon	1453	1 288	-165	2,1	134
Parti- och provisionshandel	5246	5 024	-222	8,1	175
Detaljhandel	5312	5 134	-178	8,3	134
<b>Handel</b>	<b>12 011</b>	<b>11 446</b>	<b>-565</b>	<b>18,5</b>	<b>149</b>

Tabell 4. Sysselsatta inom olika tjänstebranscher 2008-2009 enl SNI 2007

Bransch				Andel,% 2009	Index -09 (Riket= 100)
	2008	2009	Diff 2008-09		
<b>Transport</b>	<b>5 013</b>	<b>4 901</b>	<b>-112</b>	<b>7,9</b>	<b>155</b>
Transport- o magasinering	4 445	4 373	-72	7,1	167
Post- o kurirföretag	568	528	-40	0,9	95
<b>Hotell o restauranger</b>	<b>1 832</b>	<b>1 935</b>	<b>103</b>	<b>3,1</b>	<b>103</b>
<b>Information o kommunikation</b>	<b>1 876</b>	<b>1 786</b>	<b>-90</b>	<b>2,9</b>	<b>74</b>
Förlag, film-, radio- o Tv-bolag mm	874	790	-84	1,3	103
Telekommunikationsbolag	138	126	-12	0,2	38
Programvaruproducenter o datakonsluter mm	864	870	6	1,4	67
<b>Kreditinstitut o försäkringsbolag</b>	<b>1 121</b>	<b>1 150</b>	<b>29</b>	<b>1,9</b>	<b>89</b>
Banker o andra kreditinstitut	625	636	11	1,0	80
Försäkringsbolag o d	349	364	15	0,6	124
Serviceföretag till bank o försäkring	147	150	3	0,2	74
<b>Fastighetsverksamhet</b>	<b>1 044</b>	<b>952</b>	<b>-92</b>	<b>1,5</b>	<b>99</b>
<b>Företagstjänster</b>	<b>7 731</b>	<b>7 685</b>	<b>-46</b>	<b>12,4</b>	<b>116</b>
Juridiska o ekonomiska konsulter	920	927	7	1,5	155
Företagskonsulter	725	723	-2	1,2	110
Tekniska konsulter	1 204	1 242	38	2,0	112
Forskning o utveckling	46	46	0	0,1	12
Reklambyråer o d	602	558	-44	0,9	134
Andra företagstjänster	426	439	13	0,7	105
Uthyrning o leasing	190	215	25	0,3	135
Arbetsförmedling o bemaning	1 264	1 142	-122	1,8	140
Resebyråer, bevakningstjänst, fastighetsservice o d	2 354	2 393	39	3,9	116
<b>Civila myndigheter</b>	<b>3 150</b>	<b>3 312</b>	<b>162</b>	<b>5,3</b>	<b>95</b>
<b>Utbildning</b>	<b>5 301</b>	<b>5 240</b>	<b>-61</b>	<b>8,5</b>	<b>81</b>
<b>Vård och omsorg</b>	<b>8 836</b>	<b>8 801</b>	<b>-35</b>	<b>14,2</b>	<b>87</b>
Hälso- o sjukvård	4 559	4 599	40	7,4	105
Vårdhem o bostäder m omsorg	2 421	2 385	-36	3,8	79
Öppna sociala insatser	1 856	1 817	-39	2,9	67
<b>Pers o kult tjänster</b>	<b>2 332</b>	<b>2 354</b>	<b>22</b>	<b>3,8</b>	<b>87</b>
Kultur, nöje o fritid	1 048	1 043	-5	1,7	89
Personliga tjänster o annan service	1 284	1 311	27	2,1	85
<b>SAMTLIGA TJÄNSTEBRANSCHER</b>	<b>38 236</b>	<b>38 116</b>	<b>-120</b>	<b>61,5</b>	<b>..</b>

Tabell 5. Förvärvsarbetande in- resp utpendlare 2003-2009

Kommun	Inpendling från							Utpendling till							Pendlingsnetto						
	2003	2004	2005	2006	2007	2008	2009	2003	2004	2005	2006	2007	2008	2009	2003	2004	2005	2006	2007	2008	2009
Höganäs	3 108	3 143	3 269	3 391	3 436	3 433	3 374	952	959	1 016	1 073	1 142	1 199	1 183	2 156	2 184	2 253	2 318	2 294	2 234	2 191
Ängelholm	2 488	2 664	2 729	2 890	2 929	2 978	2 947	941	982	1 070	1 158	1 248	1 292	1 325	1 547	1 682	1 659	1 732	1 681	1 686	1 622
Bjuv	1 907	1 987	2 066	2 069	2 190	2 180	2 139	983	943	907	913	917	931	904	924	1 044	1 159	1 156	1 273	1 249	1 235
Landskrona	1 578	1 638	1 738	1 877	2 027	2 063	1 995	1 208	1 227	1 246	1 287	1 379	1 393	1 368	370	411	492	590	648	670	627
Åstorp	1 537	1 641	1 639	1 666	1 804	1 808	1 799	801	805	850	964	1 004	1 018	1 001	736	836	789	702	800	790	798
Malmö	896	1 025	1 079	1 094	1 199	1 266	1 234	1 843	1 864	2 015	2 085	2 234	2 390	2 467	-947	-839	-936	-991	-1 035	-1 124	-1 233
Klippan	631	652	694	761	808	839	840	278	297	314	297	289	315	310	353	355	380	464	519	524	530
Lund	628	627	704	726	802	809	809	951	1 023	1 063	1 173	1 238	1 366	1 400	-323	-396	-359	-447	-436	-557	-591
Svalöv	430	447	450	486	525	552	532	142	149	148	162	172	166	168	288	298	302	324	353	386	364
Kävlinge	328	370	392	414	472	483	451	164	171	173	192	195	186	164	164	199	219	222	277	297	287
Stockholm	177	170	164	171	190	216	206	394	466	466	519	506	566	508	-217	-296	-302	-348	-316	-350	-302
Göteborg	123	131	140	153	162	190	136	228	214	206	226	199	214	210	-105	-83	-66	-73	-37	-24	-74
Övr kommuner	3 219	3 360	3 428	3 674	3 944	4 108	3 971	2 277	2 471	2 464	2 604	2 723	2 878	2 773	942	889	964	1 070	1 221	1 230	1 198
Utlandet	..	..	..	..	..	..	..	640	564	531	519	509	546	463	..	..	..	..	..	..	..
<b>Totalt</b>	<b>17 050</b>	<b>17 855</b>	<b>18 492</b>	<b>19 372</b>	<b>20 488</b>	<b>20 925</b>	<b>20 433</b>	<b>11 802</b>	<b>12 135</b>	<b>12 469</b>	<b>13 172</b>	<b>13 755</b>	<b>14 460</b>	<b>14 244</b>	<b>5 248</b>	<b>5 720</b>	<b>6 023</b>	<b>6 200</b>	<b>6 733</b>	<b>6 465</b>	<b>6 189</b>

Tabell 6. I Helsingborg bosatta förvärvsarbetande 2003-2009 enl SNI 2007

Näringsgren	Antal									Andel,% 2009	Index -09 (Riket= 100)
	2003	2004	2005	2006	2007	2008	2009	Diff 2003-09			
Jordbruk, skogsbruk och fiske	516	540	563	537	542	558	525	9	0,9	53	
Tillverkning och utvinning	8 308	8 278	8 151	7 929	7 952	7 735	7 086	-1 222	12,7	92	
Energi och miljö	595	612	604	622	668	615	557	-38	1,0	96	
Byggverksamhet	2 529	2 559	2 763	2 969	3 178	3 191	2 959	430	5,3	79	
Handel	8 479	8 852	8 918	9 518	9 825	9 749	9 466	987	17,0	137	
Transport	4 337	4 362	4 330	4 362	4 431	4 577	4 372	35	7,8	148	
Hotell och restauranger	1 360	1 571	1 529	1 640	1 758	1 795	1 927	567	3,5	114	
Information och kommunikation	1 737	1 770	1 812	1 819	1 899	1 898	1 887	150	3,4	87	
Kreditinstitut och försäkringsbolag	805	830	855	893	954	971	956	151	1,7	83	
Fastighetsverksamhet	699	794	971	955	985	914	831	132	1,5	96	
Företagstjänster	5 020	5 213	5 197	5 922	6 289	6 789	6 655	1 635	11,9	112	
Civila myndigheter och försvaret	2 388	2 349	2 444	2 775	2 859	2 809	2 918	530	5,2	93	
Utbildning	5 091	5 131	5 232	5 308	5 246	5 248	5 105	14	9,1	88	
Vård och omsorg	7 176	7 270	7 598	7 830	8 063	8 031	7 916	740	14,2	87	
Personliga och kulturella tjänster m.m.	1 924	2 108	2 155	2 244	2 268	2 138	2 190	266	3,9	90	
Okänd bransch	907	926	600	434	504	425	447	-460	0,8	75	
<b>Totalt</b>	<b>51 869</b>	<b>53 166</b>	<b>53 722</b>	<b>55 757</b>	<b>57 421</b>	<b>57 443</b>	<b>55 797</b>	<b>3 928</b>	<b>100,0</b>	<b>..</b>	

Tabell 7. Förvärvsintensitet efter kön och ålder 2003-2009

20-64 år	Intensitet								Diff 2003-09	Skåne 2009	Sverige 2009
	2003	2004	2005	2006	2007	2008	2009	2009			
Män	72,7	73,5	73,8	75,2	76,1	74,9	71,9	-0,8	71,4	76,2	
Kvinnor	68,6	69,4	69,3	70,9	71,7	71,0	68,3	-0,3	68,6	73,1	
<b>Totalt</b>	<b>70,7</b>	<b>71,4</b>	<b>71,6</b>	<b>73,1</b>	<b>73,9</b>	<b>73,0</b>	<b>70,1</b>	<b>-0,6</b>	<b>70,0</b>	<b>74,6</b>	